

Щербакова Екатерина Михайловна
Ekaterina Shcherbakova

аспирант 3-го курса кафедры Русского искусства Факультета теории и истории Санкт-Петербургская академия художеств имени Ильи Репина
Postgraduate student, Russian Art Department,
Faculty of Theory and History of Art
St. Petersburg Academy of arts named after Ilya Repin
e-mail: sherbakowa.katerina1994@yandex.ru

СТИЛИСТИЧЕСКИЕ ЧЕРТЫ ПРОТОКОНСТРУКТИВИЗМА В АРХИТЕКТУРЕ САНКТ-ПЕТЕРБУРГА НАЧАЛА XX ВЕКА. ГАВАНСКИЙ РАБОЧИЙ ГОРОДОК

**Stylistic features of protoconstructivism in the architecture of Saint-Petersburg
in the beginning of the XX century. Gavansky labour town**

Ключевые слова: архитектура Санкт-Петербурга начала XX века, стиль модерн, протоконструктивизм, Гаванский рабочий городок.

Keywords: architecture of Saint-Petersburg in the beginning of the XX century, style Modern, Protoconstructivism, Gavansky labour town.

Аннотация. В статье анализируется зарождение и развитие протоконструктивизма в гражданской архитектуре Санкт-Петербурга на примере декоративного решения фасадов одного из первых архитектурных комплексов северного модерна в Санкт-Петербурге – Гаванского рабочего городка. Приводится краткая история создания городка, упоминаются исследования, выполненные ранее другими авторами в рамках работ, посвященный развитию архитектурного стиля модерн в Санкт-Петербурге, из которого родилось новое направление. В работе подробно исследуются фасадные композиции городка, стилистические черты комплекса, свидетельствующие о возникновении нового направления в модерне – протоконструктивизм.

Abstract. This article examines the genesis and evolution of protoconstructivism in the civil architecture of Saint-Petersburg on the example of facade decor of one of the first architectural complexes of the Northern Modern in Saint-Petersburg Gavansky labour town. This article introduces a brief history of the city creation and it mentions the researches that were conducted by other authors in the framework of studies dedicated to evolution of architectural style Modern in Saint-Petersburg that gave birth to the new style. In the article examined in detail a decorative composition of the facade and stylistic characteristics of the complex testify that a new style in Modern appeared.

В начале XX века в Санкт-Петербурге появляется новое направление архитектурного искусства – протоконструктивизм, которое берет свое начало в северной ветви модерна. Характерным примером этого направления является архитектура Гаванского рабочего городка, построенного в 1904 гг. архитекторами Н. В. Дмитриевым и В. А. Федоровым (рис.1).



Рис. 1. Гаванский рабочий городок. Вид на пересечении Гаванской улицы и Малого проспекта Васильевского острова.

Архитектурно-художественное решение этого комплекса демонстрирует разные стилистические черты, присущие модерну и развивающемуся в его недрах переходному направлению – протоконструктивизму. Соединение двух новых направлений в архитектуре одного комплекса актуализирует проблему выявления стилиевых границ протоконструктивизма в гражданском строительстве, которой до сих пор не уделялось должного внимания в отечественном искусствознании.

Стилистические признаки нового направления в рамках модерна были описаны в работе исследователей петербургской архитектуры Б.М. Кирикова и М.С. Штиглиц «Архитектура ленинградского авангарда». В предисловии авторы отмечали, что протоконструктивизм основан на функциональной организации, эстетическом осмыслении и выявлении металлических и железобетонных конструкций [4, С.13].

Данные признаки характерны для протоконструктивистского направления в целом: авторы отметили их применительно к архитектурно-художественному решению широкой группы зданий: общественных, промышленных и гражданских. Архитектурные композиции промышленных и общественных зданий формировались крупнопролетными и каркасными конструкциями. Четкость, геометричность, схематичность были той самой триадой, на которой держался художественный образ подобных построек. Относительно архитектурного решения Гаванского рабочего городка – Б.М. Кириков и М.С. Штиглиц отнесли его к рациональному направлению в стиле модерн, дополненному мотивами «кирпичного стиля». «Декоративное звучание достигалось чередованиями

открытой кирпичной кладки и оштукатуренных частей фасадов, введением ажурных деревянных кронштейнов и островерхих фронтонов» [4, С. 34].

Описание фасадов домов городка послужило отправной точкой для определения признаков зарождающегося протоконструктивизма в архитектурно-художественном решении комплекса. К окончанию первого десятилетия XX в. они преобразовались в стилистическое ядро протоконструктивистского направления.

Новые способы разработки архитектурно-художественных решений можно также проследить, исследуя чертежи, хранящиеся в Центральном государственном историческом архиве Санкт-Петербурга [1]. Поворот к изменению в восприятии архитектурно-художественной целостности, который наметился уже в первых образцах стиля модерн на берегах Невы, послужил началом формирования новой общей тенденции, актуальной для 1910-х гг., где композиции фасадов жилых домов акцентировались большими объемами и их разнообразными сочетаниями. Тем не менее, новые тенденции, зародившиеся в недрах модерна, пришли к своему логическому завершению уже в 1930-х гг. – в период расцвета эпохи архитектуры конструктивизма [10].

Создание комплекса Гаванского рабочего городка являлось «..важным социальным и градостроительным экспериментом, отразившим демократические тенденции в архитектуре периода модерна» [6, С. 417].

Сам комплекс представлял собой группу, состоящую из нескольких домов, выполненных в едином архитектурном стиле. При этом дома на участке располагались определенным образом, а территория между ними включала в себя зеленые насаждения.

Инициатором строительства этих зданий выступил юрист Д.А. Дриль – основатель товарищества устройства и улучшения жилищ для трудящегося нуждающегося населения (1903). Проект был подготовлен гражданскими инженерами Н. В. Дмитриевым и В. А. Федоровым в 1903 г.

Николай Всеволодович Дмитриев (1856 – после 1936) является автором многочисленных доходных домов. К строительной практике он приступил после окончания Петербургского строительного училища в 1876 г. (с 1883 г. – Институт гражданских инженеров). Здания, построенные по проектам архитектора, являлись одними из участников формирования массовой застройки Петербурга. К таким постройкам можно отнести дома по ул. Некрасова, 22 (1877); ул. Михайлова, 12 (1878-1881); на Большом Сампсониевском пр., 18, 20 (оба в 1879-1880); Спасском пер., 5 (1880); ул. Яблочкова, 5 (1880) [2, С. 73].

Для В.А. Федорова единственным крупным проектом являлся только Гаванский рабочий городок.

Для строительства был выбран участок земли, приобретенный у принцессы Е.Г. Саксен-Альтенбургской в 1904 г. [4, С. 32]

Выбранный участок располагался в Гавани. В то время этот район Васильевского острова считался окраинным, и, следовательно, участки здесь приобретались по весьма умеренным ценам. Помимо этого, на ценовую политику участков района оказывали влияние климатические условия: из-за близости к

Финскому заливу застройка пронизывалась ветрами и достаточно часто подвергалась затоплениям [11].

Тем не менее, участок был приобретен и началось строительство первого жилого комплекса для рабочих. (Строительство городка освещалось в журнале «Зодчий» [8, С. 291-292]. Начало строительства состоялось 12 июня на углу Гаванской ул. и Наличного пер. Предполагалось возведение пяти пятиэтажных корпусов с 300-ми одно-, двух- и трехкомнатными квартирами с отдельными кухнями при каждой квартире. Кроме того, для одиноких мужчин были запроектированы отдельные комнаты с выходами в общий коридор без кухни. Такие же комнаты, но с общей кухней, проектировались для женщин. Между корпусами оставались свободные широкие пространства для разбивки садилов и площадок для детских игр. Многие квартиры предполагалось оборудовать балконами. Для противопожарной безопасности были запроектированы железобетонные перекрытия. Кроме отдельного и дешевого жилья (в общей сложности 514 жилых комнат), в комплексе были запроектированы отдельные помещения для школы, столовой-чайной, яслей и зала для чтения с библиотекой. Так же в комплекс входила небольшая часовня-покойническая для временного помещения умерших. Проживающие в городке за самую скромную плату могли получать пищу в столовой-чайной.

По сравнению с существующими на момент строительства ценами на квартиры в Галерной гавани и близлежащих местностях, стоимость нового жилья предполагалась на 30% дешевле.

Первые три здания были возведены в 1904-1906 гг. параллельно Малому проспекту Васильевского острова. Затем к 1908 г. появилось два оставшихся корпуса вдоль Гаванской улицы [5, С. 115].

Архитектурно-художественное решение домов выполнялось в духе северного модерна, однако при этом отделка фасадов была достаточно скромной: она строилась на контрасте гладкой штукатурки светлого цвета и красной кирпичной кладки. Главными декоративными элементами были филенки и деревянные резные кронштейны, поддерживающие сильно выступающие вперед карнизы и островерхие щипцы.

В этом заключалось принципиальное отличие от построек северной ветви модерна Санкт-Петербурга, где в убранстве фасадов домов акцентировалось внимание на создании вариативной отделки: архитекторы применяли природные строительные материалы, такие как талькохлорит или гранит, глазурованный кирпич. Штукатурный слой создавался неровным. Для дополнительного усиления выразительности в отделочной палитре фасадов помещались мозаичные изображения.

Интересно сравнить отделку домов комплекса И.Б. Лидваль на Каменноостровском проспекте (1899-1904, Ф.И. Лидваль), который был построен практически одновременно с Гаванским рабочим городком. Фасады корпусов доходного дома И.Б. Лидваль обработаны фактурной штукатуркой. Эркеры, обрамления окон и щипцов выделяются на этом фоне при помощи гладкой

штукатурки. Цоколь, арочный портал, перемычки оконных проемов в уровне первого этажа облицованы плитами красного гранита [3, С. 192].

Художественное оформление домов двух комплексов подтверждает одновременное развитие двух направлений модерна. И если доходный дом И.Б. Лидваль выполнен в русле северного модерна, с характерным разнообразием отделочных материалов, то Гаванский рабочий городок свидетельствует о возникновении иного направления – протоконструктивизма. Зодчие Гаванского рабочего городка использовали минимальное количество отделочных материалов при создании композиций фасадов домов, но при этом в отделку вносилось некоторое разнообразие. Так в отделке фасадов зданий, обращенных к Гаванской улице и Среднему проспекту, применен прием дощатого руста, имитирующий пояса, обхватывающие здания. У одного из дворовых корпусов (его современный адрес: Малый пр. ВО, 59-61В/ Гаванская ул., 47В) первый этаж отделан фактурной штукатуркой. Помимо разнообразной штукатурки в убранстве фасадов домов комплекса встречаются ажурные резные деревянные кронштейны, поддерживающие выступ кровли и островерхие щипцы. В целом, зодчие городка использовали набор выразительных средств, характерных при создании фасадов всех зданий стиля модерн начала XX века. Тем не менее, рациональная архитектура, которой были присущи лаконичная декоративность и обобщенность архитектурной формы, задала тон художественной выразительности фасадов городка.

Ограниченный набор средств художественной выразительности сместил акценты восприятия домов Гаванского рабочего городка. Новые методы создания художественных построек включали комбинации различных элементов фасадных композиций. Яркий и необычный тандем отделочных материалов (красный кирпич и светлая штукатурка) становится краеугольным камнем и превращается в основной акцент при рассмотрении фасадов домов комплекса. При этом, создается резкий контраст в восприятии фасадных композиций зданий городка.

Архитекторы комплекса используют новаторское решение, акцентируя внимание на новом архитектурном приеме, заключающемся в минималистичности отделочных материалов при разработке архитектурно-художественных решений фасадов (рис. 2). Новаторские приемы, разработанные Н.В. Дмитриевым и В.А. Федоровым, были восприняты и использовались многими другими архитекторами (А.Ф. Бубырем, Н.В. Васильевым, Г.А. и В.А. Косяковыми).



Рис. 2. Гаванский рабочий городок. Корпус на пересечении Малого проспекта Васильевского острова и Гаванской улицы.

Помимо лаконичности, в качестве признаков зарождения нового стилевого направления следует обратить внимание на то, как минимализм в использовании отделочных материалов становится одним из выразительных средств. Так, на резком цветовом контрасте выделяются лопатки, наличники окон, тяги, окрашенные в светлые цвета. Все вместе эти элементы образуют каркасную систему, в которую органично вписались участки кирпичной кладки. При этом цветовой контраст отделочных материалов смягчается при восприятии и подчеркивает новаторские решения архитектуры корпусов комплекса.

При анализе архивных материалов особое внимание заслуживает архитектура корпусов, расположенных внутри участка. Перед нами раскрываются новые для своего времени компоновки объемов. Обращают на себя внимание поэтажные планы, чертежи с разрезами и фасадом среднего внутриквартального корпуса в северо-западной части, который завершался двумя полукружиями и двухэтажным объемом со входом (современный адрес: Гаванская ул., 47Б) (рис. 3).

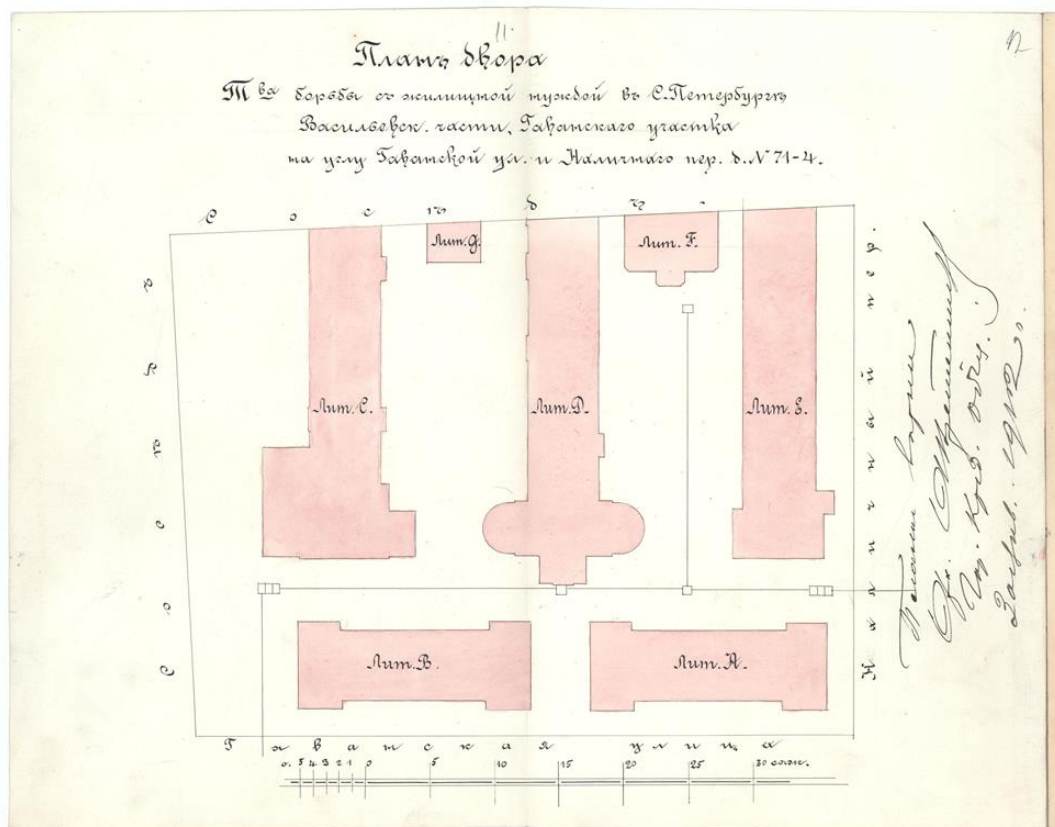


Рис. 3. Гаванский рабочий городок. План участка. 1912 г., ЦГИА СПб.

В полукружиях согласно замыслам зодчих разместились зал для собраний с эстрадой и киноаппаратурой [1, л. 35], что само по себе было интересным: подобное сочетание форм еще не обладает динамичностью, характерной для построек в стиле модерна, возведенных в 1910-е гг. Полукруглые выступы окаймляют северо-западную часть дома без напряжения в их восприятии. Все элементы спаяны между собой. При рассмотрении плана первого этажа этого корпуса бросается в глаза взаимосвязь между каждой задействованной формой. Вместе формы создают необходимый пластический акцент при восприятии всего жилого дома целиком. При этом полукруглые выступы органично вписываются в архитектурно-художественное решение фасадов (рис. 4).

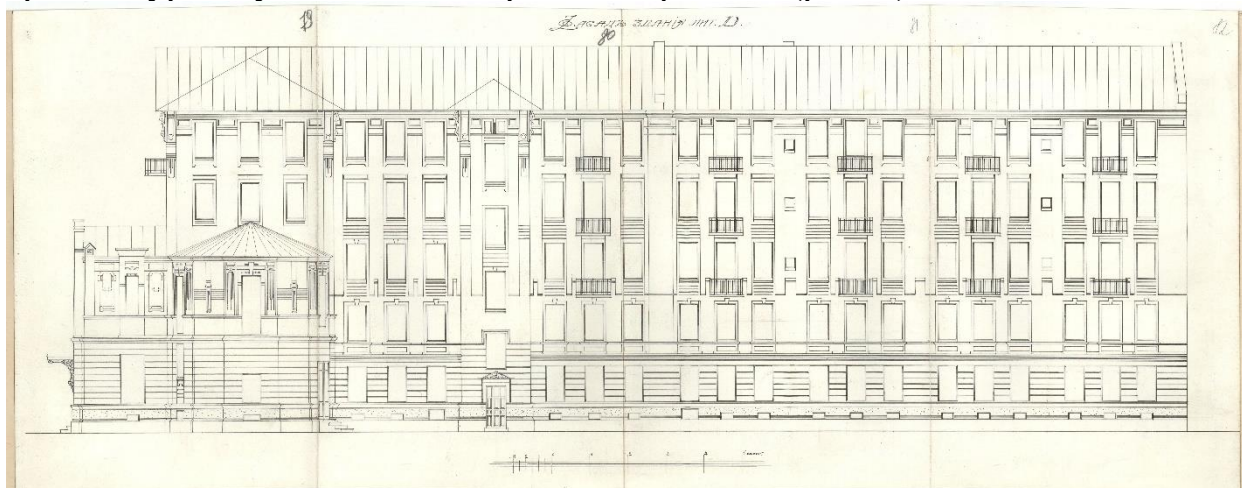


Рис. 4. Гаванский рабочий городок. Чертеж фасада дворового корпуса. 1912 г., ЦГИА СПб.

Архитекторы задействовали только одну форму, что отвечает идейной программе фасадных композиций – минимализму художественного арсенала выразительных средств. Полукруглые выступы с одной стороны вносят динамику в восприятие фасадов корпуса (также как и сочетание отделочных материалов: кирпичная кладка и гладко оштукатуренная поверхность), с другой стороны не вызывают визуального напряжения, что гармонично дополняет новаторскую композицию фасадов.

Появление этих новых принципов формообразования в архитектуре домов Гаванского рабочего городка было подготовлено построением фасадных композиций. Стоит отметить, что подобный прием использовался при создании архитектурно-художественных решений других зданий северного модерна в Санкт-Петербурге. Стилистические особенности данного приема заключались прежде всего в единстве, сплоченности всех элементов декоративного убранства фасадов. В фасадах домов, относящихся к этому стилевому направлению, нет второстепенных, незначительных элементов. При утрате хотя бы одной декоративной детали образность разрушается.

В основе убранства фасадов Гаванского рабочего городка одновременно сочетались разные отделочные материалы, контрастирующие по цветам. В то же время, их органичное объединение не вызывало какого-либо напряжения при осмотре. Подобное решение при использовании отделочных материалов является само по себе новаторским. Такой прием в убранстве фасадов подготавливает к другому восприятию архитектурной формы, которая становится одним из ярких пластических акцентов в здании. В данном проекте этот прием был применен при оформлении фасадов здания, расположенного по адресу: Гаванская улица, 47Б: ни один из его фасадов не обращен к линии застройки Гаванской улицы и Малого проспекта Васильевского острова. Причиной, по которой зодчие намеренно скрыли необычный корпус, являлся непростой процесс становления модерна в качестве нового стиля в истории гражданской архитектуры Санкт-Петербурга: в начале XX века ар нуво только начал осваиваться в Российской империи. Художественные приемы, практикуемые архитекторами-приверженцами нового стиля, диссонировали с общепринятой эклектичной застройкой.

Интересно отметить, что само название стиля «модерн» сформировалось только в 1903 г. До этого времени в периодических изданиях таких как еженедельное приложение к архитектурному и художественно-техническому журналу «Зодчий» «Неделя строителя» и журнал «Архитектурный музей» упоминалось более негативное название «декаденство». Еще одним штрихом в настроенном восприятии модерна являлась его иностранная природа. Модерн пришел в российскую архитектурную среду из Европы. Поэтому многие художественные приемы перенимались зодчими, что тоже не находило положительных откликов в художественной критике. Отмечалось, что в новых зданиях стиля модерн можно было увидеть художественную манеру, присущую западным зодчим [9, С. 27, 32-34].

Новые принципы создания художественного образа фасадов не всегда воспринимались положительно. Для адекватного восприятия нового художественного образа должно было пройти время. К тому же, фасадная композиция внутреннего дворового комплекса являлась своего рода первой попыткой сказать новое слово в создании таких композиций. И, следовательно, новому художественному решению предстояло пройти доработку, прежде чем раскрыться на фасадах следующих построек.

Особое внимание необходимо уделить рельефу на фасадах комплекса Гаванского рабочего городка. Для модерна начала XX в. большей частью был характерен растительный орнамент. Зодчие Гаванского рабочего городка поместили на фасадах домов геометрический орнамент, состоящий из квадратных филенок. В домах Гаванского рабочего городка архитекторы использовали архитектурный рельеф – строгие каннелюры, придающие фасадным композициям дополнительный объем. Зодчие полностью заполняют ими подоконную плоскость, преобразовывая их в геометрический орнамент. Строгий орнамент вносит еще один штрих в создание художественного образа Гаванского рабочего городка, стоящего из функциональных жилых построек, в которых нет места декоративной перегруженности. При этом, соединение функции и геометрии служат еще одним подтверждением возникновения протоконструктивизма в стиле модерн.

При рассмотрении рельефа на фасадах домов комплекса обращает на себя внимание минимальный набор выразительных средств, используемых архитекторами. Только несколько видов геометрического орнамента включены в общую композицию. Декоративный элемент не теряется на фоне контраста штукатурки и кирпичной кладки. Пояса орнаментов словно обхватывают фасады. Таким образом, композиция приобретает целостность и завершенность.

Также следует отметить некоторые новые принципы формообразования: строгие вертикали фасадов внутреннего корпуса охвачены полукруглыми выступами. В этом приеме получила свое развитие концепция художественного контраста, создание уникальной системы отношений новых объектов с ранее существовавшими [7, С. 75]. Возникший контраст стал возможен благодаря трансформации понятия архитектурной формы как таковой: она становится одним из декоративных элементов.

Анализ архитектурно-художественного решения Гаванского рабочего городка демонстрирует необычное явление в развитии архитектурных тенденций Санкт-Петербурга начала XX века. Начало нового столетия характеризовалось активным проникновением модерна в архитектуру города. Уличная застройка обогатилась изысканными ассиметричными фасадами доходных домов с богатой отделочной палитрой и ажурным скульптурным декором. Наряду с этим, отделка фасадов зданий Гаванского городка состояла всего лишь из нескольких материалов, а сам принцип построения фасадных композиций содержал новшества, присущие уже иному стилистическому направлению. Немаловажным фактором являлась социальная принадлежность будущих жителей комплекса: все здания возводились для рабочих.

В то время, как на других домах и комплексах модерна архитекторами был запечатлен богатый мир флоры и фауны, наделенный смысловым значением, зодчие городка использовали только геометрические орнаменты в композициях фасадов. Здесь орнаменты выступают как художественный элемент, объединяющий композицию фасадов в единое целое.

Анализ декоративного решения фасадов Гаванского рабочего городка приводит к выводам о том, что данный комплекс несет в себе черты нового стилевого направления, формирующегося внутри модерна. Лапидарное оформление фасадов, отказ от вариативной отделки в пользу минимального набора материалов (красный кирпич и гладкая штукатурка), простой геометрический орнамент, значение архитектурной формы как яркого пластического акцента в архитектурно-художественном решении, контрастное построение композиции фасадов – являются главными стилистическими чертами зародившегося протоконструктивистского направления в стиле модерн.

ЛИТЕРАТУРА

1. ЦГИА СПб. Ф. 513. Оп. 102. Д. 1346.
2. Исаченко, В.Г. Зодчие Санкт-Петербурга XVIII-XX веков / В.Г. Исаченко. – М. : Центрполиграф; СПб.: МиМ-Дельта, 2010. – 413 с.
3. Кириков, Б.М. Архитектура Петербургского модерна. Особняки и доходные дома / Б.М. Кириков. - СПб. : Журн. "Нева", 2003. - 511 с.
4. Кириков, Б.М., Штиглиц М. С. Архитектура ленинградского авангарда = Leningrad avangarde architecture: путеводитель / Б.М. Кириков, М.С. Штиглиц.- [Изд. 2-е, с изм.]. – СПб.: Коло, 2009. - 311 с.
5. Никитенко, Г.Ю., Соболев, В.Д. Дома и люди Васильевского острова / Г.Ю. Никитенко, В.Д. Соболев ; [авт. идеи: Дмитрий Шипетин]. – М.: Центрполиграф : СПб.: Русская тройка, 2013. – 733 с.
6. Памятники архитектуры и истории Санкт-Петербурга. Василеостровский район. Сост.: Кириков Б.М., Семенова Г.В., Шмелева О.А. Под ред. Б.М. Кирикова / Б.М. Кириков, Г.В. Семенова., О.А. Шмелева. – СПб.: Коло, 2005. - 685 с.
7. Раппапорт, А.Г., Сомов, Г.Ю. Форма в архитектуре: Пробл. теории и методов / А.Г. Раппапорт, Г.Ю. Сомов. - М.: Стройиздат, 1990. – 342 с.
8. Зодчий –1904 –№ 25 (20 Июня) – С. 291-292.
9. Нащокина, М.В. Судьба мимолетного стиля (еще раз о русском модерне) / М.В. Нащокина // 100 лет петербургскому модерну. Материалы научной конференции. - СПб.: "Альт-Софт", "Белое и Черное", 2000. - С. 25-43.
10. Жерихина, Е.И. Гражданская архитектура постмодерна 1910-х. Культура, достоинство, комфорт. [Электронный ресурс] / Е.И. Жерихина // Электронный журнал «Петербургские прогулки» – 15 мая 2020. – URL: <https://blog.excurspb.ru/petersburg/item/525-grazhdanskaya-arkhitektura-postmoderna> (дата обращения: 09.12.2020).
11. Саблин И. Первый жилмассив. [Электронный ресурс] // Сайт журнала «СПб.Собака.ру» – 1(73), 2009 – URL: <http://kn.sobaka.ru/n73/04.html>. (дата обращения: 14.06.2020).